



**PLEJEPLAN FOR FREDNINGEN
TUNNELDALE VED GANLØSE OG SLAGSLUNDE**

2018-2022



**PLEJEPLAN FOR FREDNINGEN TUNNELDALE VED GANLØSE OG SLAGSLUN-
DE 2018-2022**

Forsidefoto: Broskov Bakke, 2017

Vedtaget af Egedal Kommunes Teknik- og Miljøudvalg den 7. februar 2018, samt af Byrådet den 28. februar 2018.

INDHOLSFORTEGNELSE

Indledning	5
Plejeplanens formål.....	6
Områdets administrative status	7
Fredningskendelsen	8
Øvrige lovområder	9
Områdebeskrivelse	11
Plejeplan for fredningsområdet.....	15
Plejeforanstaltninger for delområde VEST	18
Plejeforanstaltninger for delområde ØST	21

INDLEDNING

Denne plejeplan gælder for det fredede område i Ganløse og Slagslunde Tunneldale. Området er endvidere en del af Naturpark Mølleåen, som omfatter et større, markant istidslandskab, der strækker sig over store dele af Egedal, Frederikssund, Furesø, Allerød og Hillerød Kommune.

Fredningen, Tunneldale ved Ganløse og Slagslunde, består af to adskilte delområder. Det vestlige delområde udgør ca. 147 ha og ligger mellem Slagslunde Skov, Ganløse Eged og Slagslunde By. Det østlige delområde udgør ca. 326 ha og ligger mellem Ganløse Eged og Ganløse Ore. Imellem de to delområder, ligger det fredede område Langåsen og Nellesødalen.

Plejeplanens afgrænsning er sammenfaldende med fredningens grænser og omfatter et samlet areal på 473 ha, som kan ses på figur 1.

En plejeplan er en hensigtserklæring, som beskriver de nødvendige plejetiltag, der vil fremme den optimale landskabs- og naturtilstand (øget biodiversitet) i henhold til fredningens formål.

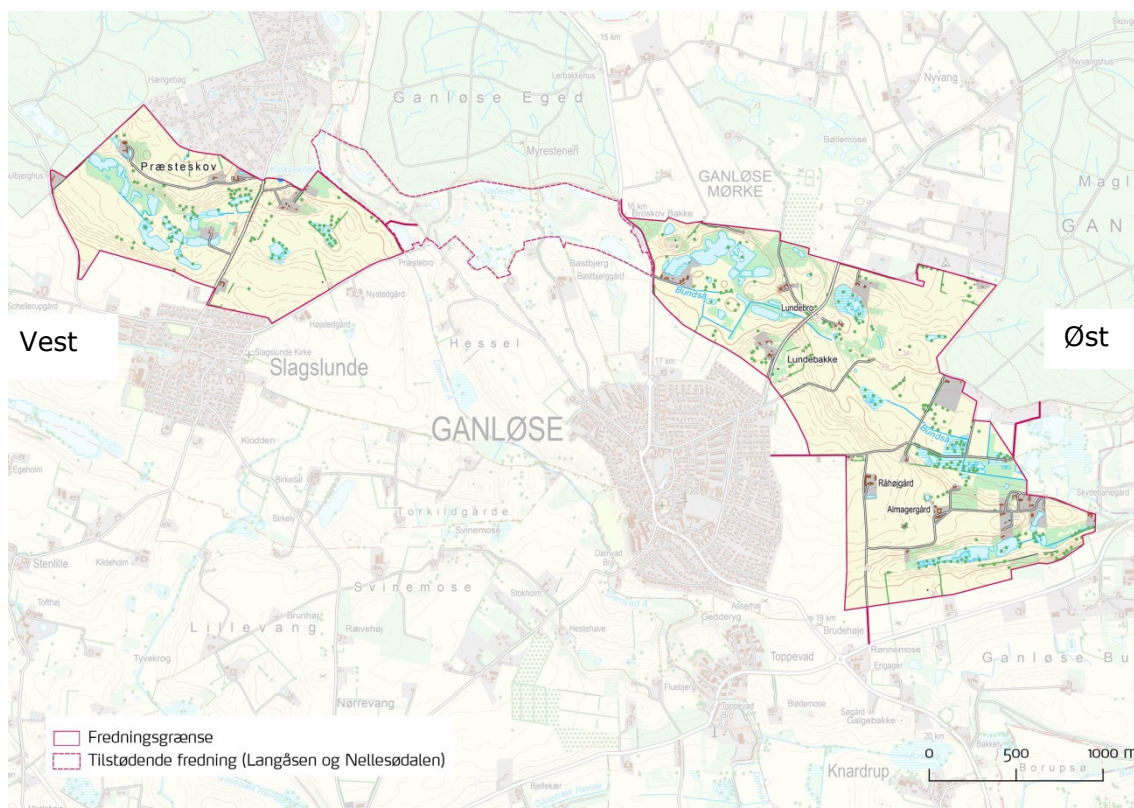


Fig. 1. Afgrænsning af fredningen Tunneldale ved Ganløse og Slagslunde.

PLEJEPLANENS FORMÅL

Egedal Kommune er tilsyns- og plejemyndighed for fredningen.

Ifølge bekendtgørelse om pleje af fredede områder og tilsyn (BEK nr. 924 af 27/06/2016) kan kommunen gennemføre plejeforanstaltninger på fredede, ikke-statejede arealer, når dette tjener til opnåelse af fredningens formål og ikke strider mod fredningsbestemmelserne. Egedal Kommune er ikke forpligtiget til at udføre plejeforanstaltninger i fredningsområdet. Det er alene en ret, der kan tages i brug, hvis det tjener fredningens formål.

Plejeforanstaltningerne skal udføres i overensstemmelse med en plejeplan udarbejdet af kommunen. Plejeplanen udstikker retningslinjer og rammer for plejeforanstaltningernes udførelse i henhold til plejeplanens målsætning, jf. tabel 1 og 2, således fredningskendelsens bestemmelser, herunder gunstig bevaringstilstand for beskyttede arter og naturtyper i området, sikres.

Egedal Kommune vil til enhver tid tilstræbe, at plejeforanstaltningerne gennemføres i overensstemmelse med berørte ejere og brugere af de pågældende arealer. Plejeforanstaltningerne iværksættes således ikke uden inddragelse af ejere og/eller brugere af det pågældende areal. I tilfælde af uoverensstemmelse mellem lodsejer og kommune har kommunen ret til i at gennemføre plejeforanstaltningerne med tilladelse fra Fredningsnævnet, i så fald uden omkostning for ejer/bruger af arealet.

Ønskes der foretaget ændringer og tiltag, der ikke er i overensstemmelse med plejeplanens foranstaltninger, skal der søges om dispensation fra Fredningsnævn Nordsjælland.

Inden kommunen gennemfører plejeforanstaltninger, skal ejer og bruger underrettes om disse og om, at ejer eller bruger selv kan foretage de pågældende plejeforanstaltninger inden for en nærmere angiven frist, således det kan tilpasses arealets almindelige drift. Såfremt ejer eller bruger selv vil foretage plejen, skal dette meddeles kommunen inden 4 uger fra underrettningens modtagelse.

Uanset hvordan et plejetiltag gennemføres, kræver det, at kommunen træffes en afgørelse, som kan påklages til Miljø- og Fødevarerklagenævnet.

Denne plejeplan er gældende i perioden 2018-2022 og revideres efterfølgende hvert 5. år.

OMRÅDETS ADMINISTRATIVE STATUS

Det fredede område ligger i Egedal Kommune og ejes af private lodsejere og foreninger. Fredningen omfatter i alt 149 matrikler fordelt på to delområder, som kan ses i figur 2 og 3.



Fig. 2. Fordelingen af matrikler inden for fredningens vestlige delområde.



Fig. 3. Fordelingen af matrikler inden for fredningens østlige delområde.

FREDNINGSKENDELSEN

Fredningsnævnet for København traf afgørelse om fredning af Ganløse og Slagslunde Tunneldale (Fredning nr. 08081.00) d. 5. september 2008, og den endelige fredning blev gennemført d. 23. december 2010 af Naturklagenævnet.

Fredningen har til formål at:

- sikre og forbedre de landskabelige værdier i området og herunder sikre, at området fremtræder som et overvejende åbent landskab i sammenhæng med de tilstødende fredede områder og skovområder.
- bevare og synliggøre de særlige geologiske værdier i området, som indgår i et større sammenhængende istidslandskab af tunneldale af national betydning.
- sikre og forbedre områdets rekreative værdier, herunder offentlighedens adgang til området via et stisystem.
- sikre og forbedre de biologiske værdier i området

Se hele fredningskendelsen på:

http://www.fredninger.dk/dnressources/Tunneldalene_FN.pdf

ØVRIGE LOVOMRÅDER

Foruden dets fredningsstatus, er området omfattet af en række andre lov-mæssige bindinger.

Museumsloven

Der findes en beskyttet rundhøj ved Almagerbakke, på matr. nr. 18a, Ganløse By. Der er yderligere enkelte beskyttede diger i fredningsområdet, navnlig langs skovbrynene til de tilstødende skovområder.

Lige øst for Ganløse By har Kulturstyrelsen udpeget et kulturarvsareal, som er et kulturhistorisk interesseområde med skjulte fortidsminder. Ca. 2,5 ha af kulturarvsarealet ligger inden for fredningsområdet. Arealet er i dag dyrket mark.

Invasive arter

Egedal Kommune har d. 21. marts 2012 vedtaget en indsatsplan for bekæmpelse af Kæmpe-Bjørneklo, som forpligter både offentlige og private grundejere til at gøre en indsats på egne arealer. Egedal Kommune udfører fra 2012 og frem bekæmpelse på egne arealer og langs kommunale veje og stier.

Habitatdirektivet

Habitatdirektivets Bilag IV omfatter arter af dyr og planter, hvis levesteder og ynglesteder skal beskyttes mod beskadigelse og ødelæggelse. Inden for fredningsområdet er der registreret en række af disse arter såsom Grøn Mosaikguldsmed, Spidssnudet Frø, Stor Vandsalamander, Markfirben og flere arter af flagermus, der alle er på bilag IV.

Naturbeskyttelsesloven

Fredningsområdet indeholder naturtyper, som sø, vandløb, mose og overdrev, der er beskyttet af naturbeskyttelseslovens § 3. Områderne med beskyttet natur kan ses på figur 4 og 5.

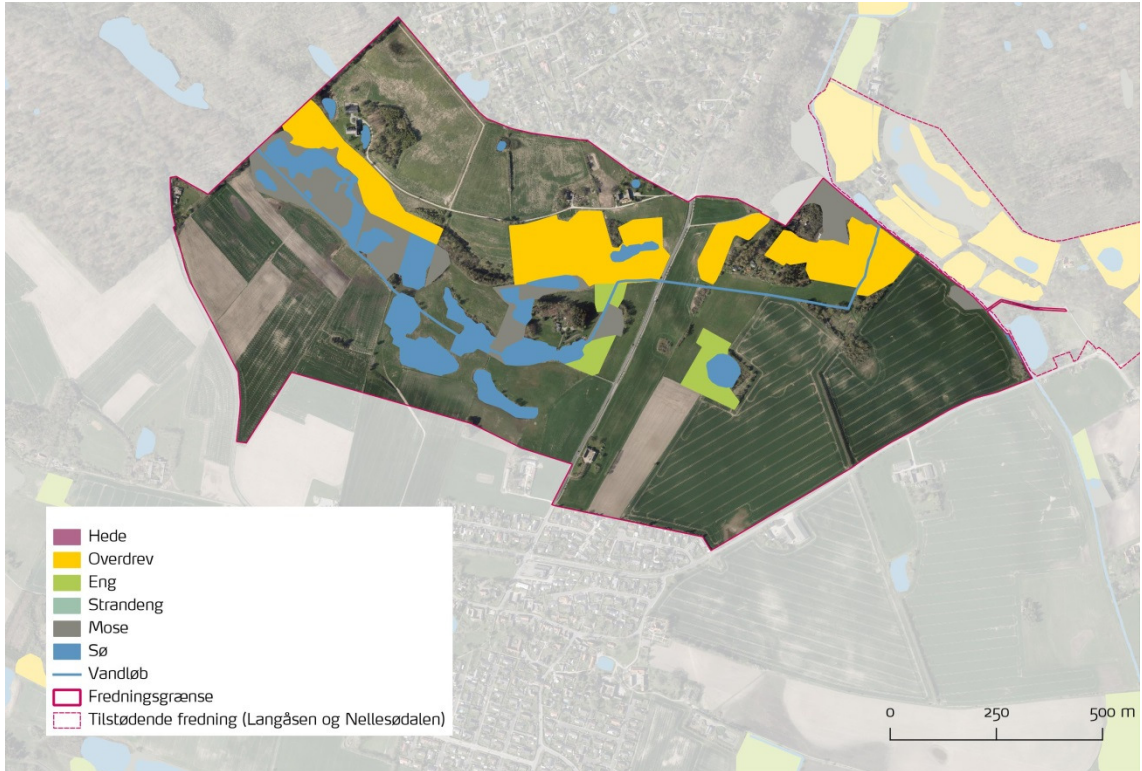


Fig. 4. Beskyttet natur i fredningens vestlige delområde.

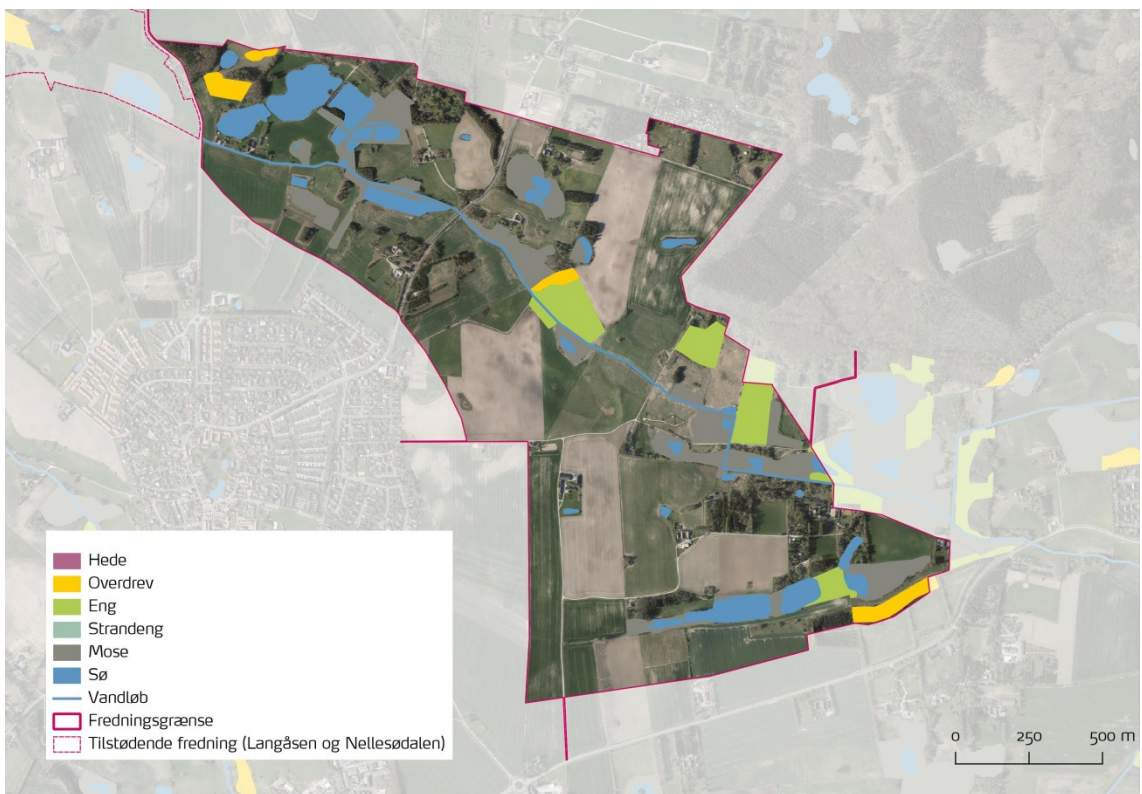


Fig. 5. Beskyttet natur i fredningsområdets østlige delområde.

OMRÅDEBESKRIVELSE

Geologi og landskab

Fredningsområdet rummer dele af et af landets største tunneldalssystemer og byder på stærkt kuperet terræn med stejle skrænter og dybe dale, søer og moser. Det netformede tunneldalssystem, hvor dale forbinder hinanden i to forskellige hovedretninger, kendes ikke fra andre steder i Danmark.

Området afvandes mod syd af Damvad Å og Bunds Å.

Kulturhistorie

Det udpegede kulturarvsareal lige øst for Ganløse By vidner om tidligere bosættelser i området.

Rekreativ brug

Fredningsområdet er et attraktivt rekreativt område i Nordsjælland, som rummer spændende natur og vidde udsigter ud over de karakteristiske landskabsformationer. Området har gode stiforbindelser, der gør det muligt at komme rundt i området både til fods og på cykel.

Biologi

Fredningsområdet består af en mosaik af forskellige naturtyper som søer, moser, overdrev samt vedvarende græsarealer. Bortset fra enkelte udvaskede og mere næringsfattige overdrevspartier, er hovedparten af fredningsområdet næringsrigt.

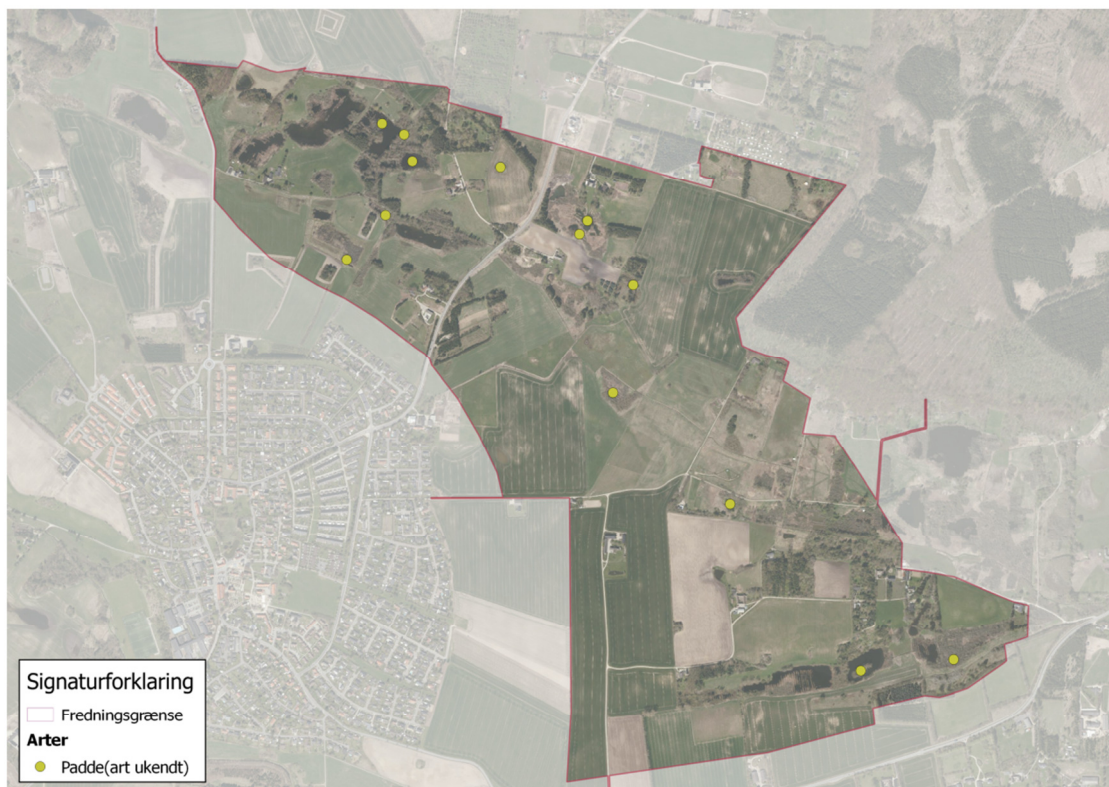
De mange næringsrige søer, hvoraf mange er tidligere tørvegrave, er vigtige levesteder for planter og dyr. I de endnu ikke tilgroede moser findes værdifuld urtevegetation.

Søerne og vandhullerne i fredningsområdet er i forbindelse med Egedal Kommunes overvågning af padde og guldsmede fra 2013 kvalitetsvurderet som potentielle levesteder for Stor Vandsalamander og Spidssnudet Frø. Hvor størstedelen af vandhullerne, både i det vestlige og det østlige delområde, vurderes at være gode levesteder for Spidssnudet Frø, er kun få vandhuller vurderet som værende egnede levesteder for Stor Vandsalamander.

Der er i 2013 fundet 17 arter af vandnymfer og guldsmede i overvågningsprogrammet i de to fredninger (Ganløse og Slagslunde Tunneldalefredningen og Langåsen og Nellesødalen-fredningen). Heriblandt flere arter af Vandnymfer, Mosaikguldsmed og Libeller, se figur 6 og 7. Der er desværre ikke eftersøgt vandnymfer og guldsmede i fredningens østlige del, men de er uden tvivl til stede, og området bør naturplejes derefter.



Figur 6. Fund af guldsmede og padder i det vestlige delområde



Figur 7. Fund af padder i det østlige delområde (her er guldsmede ikke eftersøgt i 2013, men er uden tvivl til stede)

Nedenfor er disse arters krav til levesteder beskrevet:

Vandnymferne er kendetegnet ved, at de generelt har stor udbredelse i Danmark og ses yngle ved stillestående vand, som moser, vandhuller og søer.

Kileplet Mosaikguldsmed ses ofte i søer og vandhuller med kalkholdigt vand og relativ meget vegetation. Kileplet mosaikguldsmed er en overvejende østdansk art.

Blå og Brun Mosaikguldsmed er almindelige i hele landet. De yngler i stillestående vand, såsom små, lunt beliggende havedamme, regnvandsbassiner og branddamme. De voksne ses ofte søge føde langt fra vandhullerne.

Plettet Smaragdlibel er hovedsagelig en østdansk art med sin primære forekomst på Sjælland, især Nordsjælland. Plettet Smaragdlibel yngler i søer, vandhuller og moser med megen sol og gerne med tæt bredvegetation af f.eks. rørsump og pilekrat.

Fireplettet Libel kan findes i stort set alle slags stillestående vande. Fireplettet libel er udbredt i hele landet og er almindelig. Den er meget territorial og jager alle andre guldsmedehanner, uanset art, væk fra 'sit' vandhul.

Af de sjældne arter, som er på Habitatdirektivets bilag IV, er der flere arter, som er kendt i fredningsområdet:

Grøn Mosaikguldsmed er tidligere fundet i vandhuller vest for vejen mellem Slagslunde og Buresø. Grøn Mosaikguldsmed trives, hvor der er forekomst af lysåbne vandhuller med et moderat dække af vandplanten Kребseklo, som er værtsplante for arten og nødvendig for dens yngel. Vandhullerne bør have et moderat næringsindhold og skal ikke være overskygget. Guldsmedene kan strejfe meget omkring og ses langt væk fra vandhullerne. De vender tilbage, når de er kønsmodne.

Spidssnudet Frø er fundet flere steder i Ganløse og Slagslunde Tunneldalefredningen og må formodes at være temmelig udbredt i området. Arten trives bedst i lysåbne vandhuller med udstrakte enge og moser omkring vandhullerne, hvor ungerne kan søge deres føde. Spidssnudet Frø vandrer ikke gerne så langt, hvorfor den har fordel af områder med tætliggende vandhuller og større moser. Overvintring foregår oftest på land, nedgravet i jord, men kan også foregå under vand.

Stor Vandsalamander er også fundet i fredningsområdet og formodes ligeledes at være udbredt i området. Ligesom Spidssnudet Frø trives denne art i små, lysåbne vandhuller, gerne med sol på hele vandfladen. Som hovedregel yngler den ikke i vandhuller med fisk, og den kræver rent vand for at

yngle. Stor Vandsalamander er som regel meget stedfast og trives i små vandhuller på næringsrig jord. Voksne individer er aktive om natten og kan ses med lommelygte, når de søger op mod vandoverfladen for at få luft.

Markfirben er bl.a. fundet på overdrevene ved Nellesø i det tilstødende fredningsområde. Markfirben trives på lysåbne arealer, især med sydvendte skrånninger med løst sand eller jord, hvor den kan grave sine æg ned. Markfirbenet foretrækker områder med uensartet vegetation, så de hurtigt kan skifte mellem varme og kølige steder, såsom markskel, diger og skovbryn.

Vandflagermus, Dværgflagermus og Sydflagermus er ligeledes registreret i området. Disse arter har forskellige krav til deres levesteder:

Vandflagermusen søger bytte (insekter) tæt hen over vandoverfladen på søer og øvrigt stille vand. Fældning af hule træer og tilgroning af vandområder kan være en trussel mod lokale bestande af Vandflagermus. Denne flagermus-art er almindelig i Danmark.

Dværgflagermusens føde består primært af myg, og den foretrækker at bosætte sig i frodig løvskov. Den ses ofte jage i skovbryn og i parker. Fældning af hule træer kan være en trussel mod lokale bestande. Denne flagermus-art er almindelig i Danmark.

Sydflagermusen er en af Danmarks mest udbredte flagermusarter. Den ses ofte jagende insekter i skovbryn, omkring træer eller vejlamper og trives i det moderne danske landskab med marker og træer. I Danmark benytter arten udelukkende bygninger som opholdssteder.

PLEJEPLAN FOR FREDNINGSOMRÅDET

Plejebehov

Fredningsområdets landskabelige og naturmæssige værdier er primært truet af tilgroning.

Udsigterne over det kuperede landskab er visse steder dækket af bevoksninger, som bør ryddes, hvis man skal kunne se landskabet, som fredningsteksten foreskriver.

Vådområderne er for hovedpartens vedkommende under tilgroning med rørsump af Tagrør og Dunhammer og flere steder også med Pil. For at bevare partier med åbent vandspejl til gavn for et artsrigt dyre- og planteliv, vil det være nødvendigt at foretage rydninger.

Oprensning af tilgroede vandhuller er nødvendigt for at bevare åbne partier, og dermed skabe bedre livsbetingelser for padder og insekter.

Der skal ansøges om dispensation fra naturbeskyttelseslovens § 3, hvis der skal graves, oprenses, drænes, ryddes, hegnes, terrænreguleres i områder med natur, der er beskyttet af naturbeskyttelseslovens § 3.

Plejeforanstaltninger

Der er flere måder at naturpleje et område på alt efter, hvilke plante- eller dyrearter, som man ønsker at fremme leve- eller ynglevilkår for. Nedenfor er nævnt de mest almindelige tilgange til at udføre pleje på naturarealer.

Græsning

Græsning kan ske med kreaturer eller får, som især er velegnede, hvis der er forekomst af Kæmpe-Bjørneklo. Græsningstrykket tilpasses arealets bæreevne, så det ikke resulterer i slid. Der kan eventuelt foretages foldskifte, så visse områder med mellemrum får en græsningspause. En sådan pause er til gavn for planterne, der får en chance for at blomstre og kaste frø, samt for insekterne, der kan finde føde og beskyttelse. Særligt overdrev har gavn af en græsningspause i perioden juni, juli og august.

For at sikre et næringsfattigt, artsrigt miljø er det vigtigt, at der ikke sker yderligere næringsberigelse i form af tilskudsfodring af de græssende dyr. I tilfælde af vintergræsning kan det dog være nødvendigt med tilskudsfodring for at holde dyrene i god stand, og i så fald aftales det med plejemyndigheden.

Høslæt

Slåning kan foretages med buskrydder eller maskinelt. Det afslåede materiale fjernes efter at have ligget et par dage, så plantefrø drysser af, og smådyr kan fjerne sig.

Rydning

Med 'rydning' menes fjernelse af krat eller træer i et givent område. Rydning kan bestå i, at al vedvækst ønskes fjernet, men ofte vil en rydning også være udtynding i en vedmasse, så der kommer lys og varme til et naturareal. Det anbefales, at rydning eller udtynding af vedplanter sker med græsningsdyr, som med tiden æder af træerne, vælter gamle stammer og på den måde tynder naturligt ud i et område over en periode. Hvor en sådan rydning eller udtynding ikke er tilstrækkelig, kan det ske med motorsav eller buskrydder med klinge.

Gamle træer med huller og sprækker har stor biologisk værdi og bør skånes. Ryddet materiale fjernes, men enkelte stammer kan efterlades til naturligt forfald til gavn for vedboende svampe og insekter. Rydning af vedplanter skal ske i vinterperioden og senest d. 15. marts, uden for fuglenes ynglesæson. Fældes ved kan efterlades til naturligt forfald til gavn for insekter og svampe.

Oprensning af vandhuller

Vandhuller vil naturligt gro til med tiden, men mange steder sker tilgroningen unaturligt hurtigt på grund af tilførsel af næringsstoffer. Tilgroning og overskygning er et problem for vandhullernes plante- og dyreliv, da vandhulsorganismer typisk er afhængige af varme vandhuller med læ og sol. Mange vandhuller har behov for løbende at få fjernet tagrør, dunhammer og anden plantevækst, for at de kan bevare en åben vandflade. Der kan desuden være brug for bredpleje, således at vegetationen omkring vandhullet holdes lav, så vandhullet ikke overskygges.

En del vandhuller er så stærkt tilgroede eller slamfyldte, at de har behov for en mere omfattende oprensning, for at de kan bevares og få en god vandkvalitet. Oprensning af vandhuller skal ske i vinterperioden. Da oprensning af vandhuller, der er groet til, kan skade lagene på bunden, må oprensning kun ske til fast bund.

Nogle gange kan et skånsomt skrab hen over en tilgroet overflade, der fjerner det øverste muld- eller førnelag, give et fornyet og beriget dyre- og planteliv. Overfladen 'nulstilles', som man også ser ved afbrænding.

Afbrænding

Afbrænding som naturpleje er en effektiv måde at holde lysåbne arealer blomsterrige til gavn for både flora og fauna. Plejemetoden virker således, at afbrænding fremmer frøspiring ved at fjerne visent plantemateriale. Herved bliver jorden blottet, så planternes frø får bedre mulighed for at spire. Der vil ofte opstå et øget antal af blomstrende urter på afbrændte arealer til glæde og gavn for arter, der er knyttet til nektar- og pollenplanter, som eksempelvis sommerfugle og bier lever af. På den måde kan afbrænding være med til at skabe en rigere natur med højere biodiversitet.

PLEJEFORANSTALTNINGER FOR DELOMRÅDE VEST

Nedenfor er der i figur 8 indtegnet på hvilke arealer, der ønskes udført naturpleje i **delområde vest**. I tabel 1 er det yderligere beskrevet, hvilke plejeforanstaltninger, der tænkes anvendt.



Fig. 8. Oversigt over de primære plejeforanstaltninger i fredningens vestlige delområde.

Tabel 1. Plejeforanstaltninger i fredningens vestlige delområde.

Tabellen aflæses således, at der i venstre side af kolonnen står et bogstav, der referer til kortet på figur 8. Under 'matrikler' kan du se, hvilke matrikler, der ligger i de forskellige 'arealer'. I kolonnens 'beskrivelse' finder du en beskrivelse af, hvilke typer natur eller landskab, der er til stede i dag. Kolonnens 'målsætning' omhandler de af fredningens målsætninger, som plejeplanen ønsker at fremme. 'Plejeforanstaltninger' viser hvilke konkrete tiltag, der foreslås anvendt for at opfylde målsætningen. I kolonnen 'bemærkninger' er der tilføjet kommentarer til de øvrige kolonnefelter, dersom en uddybning synes nødvendig.

AREAL	MATRIKLER	BESKRIVELSE	MÅLSÆTNING	PLEJEFORANSTALTNINGER	BEMÆRKNING
A	5	Stejl skrånning skjult af skovbevoksning.	Synligt fremstående terræn.	Krat og vedvækst ryddes/tyndes ud.	Området kan inddrages i omgivende græsnings- og høslætsarealer.
B	4, 16a, 5, 8o, 8l, 8f, 8e, 8d	Vådområde med søer og mose i gamle tørvegrave under tilgroning med vedvækst og rørskov. Stort antal guldsmede.	Vådområde med lysåbne sydvendte bredder. Frit udsyn over vådområdet fra vejen nord for.	Vedvækst og rørskov udtyndes.	Ældre Rød-El bevares. Fældet ved kan efterlades til naturligt forfald.
C	2c	Vandhul under tilgroning med vedvækst og rørskov.	Lysåbent vandhul.	Skyggende vedvækst omkring vandhullet ryddes og rørskov udtyndes.	
D	4, 16a, 3, 15i, 2c, 2b	Skovbevoksning.	Frit udsyn over tunneldalen fra Præsteskovvej.	Vedvækst ryddes.	Fældet ved kan efterlades til naturligt forfald. Området kan inddrages i omgivende græsningsarealer.

E	15i, 15a	Lunde af vedbevoksning i vådområde.	Frit udsyn over vådområdet fra Klokkekildevej.	Vedvækst ryddes.	Området kan inddrages i omgivende græsningsarealer.
F	11a, 23ab	Sø med kraftig kratvækst langs den østlige bred.	Lysåben sø.	Kratvækst ryddes.	
G	4, 5	Græsareal.	Græsareal med overdrevspræg.	Området græsses/høslæt.	Området er tidligere heget.
H	4, 16a, 5, 22r, 3, 15i, 2c, 2b, 15a, 2a	Mosaik af søer, enge, overdrev og græsarealer med sporadisk vedbevoksning.	Enge og overdrev med karakteristisk flora. Søer med gode vilkår for Kребseklo.	Afgræsning/høslæt. I søerne friholdes partier med åbent vandspejl. Vedvækst og krat ryddes/tyndes.	Området er delvist heget syd for Præsteskovvej.
I	11a, 22a, 14bm, 23ac,	Overdrev og græsarealer.	Overdrev med karakteristisk flora.	Afgræsning/høslæt.	

PLEJEFORANSTALTNINGER FOR DELOMRÅDE ØST

Nedenfor er der i figur 9 indtegnet på hvilke arealer, der ønskes udført naturpleje i **delområdet øst**. I tabel 2 er det yderligere beskrevet, hvilke plejeforanstaltninger, der tænkes anvendt.

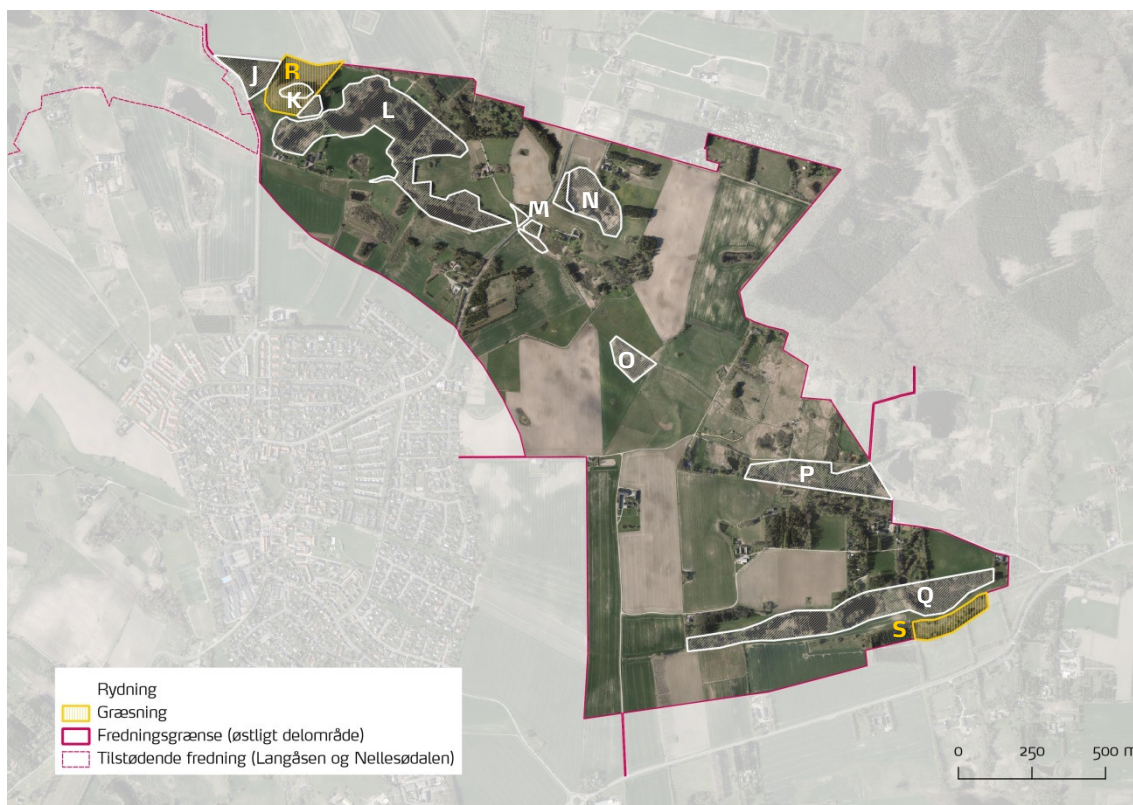


Fig. 9. Plejeoversigt for de primære plejeforanstaltninger i fredningens østlige delområde.

Table 2. Plejeforanstaltninger i fredningens østlige delområde.

Tabellen aflæses således, at der i venstre side af kolonnen står et bogstav, der referer til kortet på figur 9. Under 'matrikler' kan du se, hvilke matrikler, der ligger i de forskellige 'arealer'. I kolonnens 'beskrivelse' finder du en beskrivelse af, hvilke typer natur eller landskab, der er til stede i dag. Kolonnens 'målsætning' omhandler de af fredningens målsætninger, som plejeplanen ønsker at fremme. 'Plejeforanstaltninger' viser hvilke konkrete tiltag, der foreslås anvendt for at opfylde målsætningen. I kolonnen 'bemærkninger' er der tilføjet kommentarer til de øvrige kolonnefelter, dersom en uddybning synes nødvendig.

AREAL	MATRIKLER	BESKRIVELSE	MÅLSÆTNING	PLEJEFORANSTALTNINGER	BEMÆRKNING
J	20a, 7000g, 20d	Skovbevoksning.	Skovbevoksning med løvtræsarter.	Nåletræer ryddes og erstattes med tiden af selvsåede løvtræer.	Skovbevoksningen er underlagt en særlig fredningsbestemmelse og ændrende indgreb skal godkendes af Fredningsnævnet.
K	21h, 20d	Skovbevoksning på og omkring Broskov Bakke.	Fritliggende bakke.	Vedvækst ryddes for at synliggøre terræn og udsigter.	
L	8ch, 21n, 21o, 21h, 21d, 21p, 20d, 21g, 22f, 9ei, 21i, 22v	Vådområde med søer og mose i gamle tørvegrave under tilgroning med vedvækst og rørskov.	Søer og moser med lysåbne sydvendte bredder.	Skyggende vedvækst og rørskov ryddes.	Fældet ved kan efterlades til naturligt forfald.
M	7000d, 22f, 11h, 11ga, 9et	Grupper af krat- og træbevoksninger langs Farumvej.	Fri udsigt til det omgivende landskab fra Farumvej.	Vedvækst ryddes.	

N	7000d, 11fø, 51a, 50a, 52d	Sø-og mose- område i gamle tørve- grave.	Lysåbent sø-og mo- seområde.	Skyggende vedvækst og rørskov ryd- des.	Fældet ved kan efterlades til naturligt forfald.
O	10a, 19e, 61a	Mose i gam- mel tørve- grav.	Lysåbent moseom- råde.	Skyggende vedvækst og rørskov ryd- des.	
P	11au, 11gb, 11f, 12q,12s, 18b, 12u, 18a	Sø- og mose- område i gamle tørve- grave.	Lysåbent sø- og mo- seområde.	Skyggende vedvækst og rørskov ryd- des.	
Q	17d, 44c, 43c, 18æ, 18ø, 18af, 18s, 8i, 18y, 18c, 18d, 18q, 18n, 18r, 18h, 18e, 18v, 42a	Sø- og mose- område i gamle tørve- grave.	Lysåbent sø- og mo- seområde	Skyggende vedvækst og rørskov ryd- des.	Fældet ved kan efterlades til naturligt forfald.
R	21p, 20d	Overdrev og på og om- kring Broskov Bakke.	Overdrev med karak- teristisk flora.	Afgræs- ning/høslæt.	
S	104a, 8i	Overdrev.	Overdrev med karak- teristisk flora.	Afgræs- ning/høslæt	